

# Motylaty

Dbalność o środowisko naturalne zgodnie  
z ideą zrównoważonego rozwoju

*Oddajemy do Państwa rąk ósmy numer kwartalnika „Motylaty“, wydawanego w ramach realizacji projektu „Trwale zachowanie zagrożonych siedlisk i motyli w sieci Natura 2000 w Południowo Zachodniej Polsce“, dofinansowanego ze środków Europejskiego Funduszu Rozwoju Regionalnego w ramach V Osi Priorytetowej, Programu Operacyjnego Infrastruktura i Środowisko 2007-2013 oraz z Narodowego Funduszu Ochrony Środowiska i Gospodarki Wodnej.*

W numerze tym podajemy podstawowe informacje dotyczące sieci Natura 2000. Opisujemy obszary Natura 2000 znajdujące się na terenach górskich, na których prowadzimy działania w projekcie. Jak zwykle informujemy także o postępach w realizacji projektu i pracach planowanych na kolejny kwartał. Zapraszamy do lektury.



## CZYM JEST NATURA 2000?

Europejska Sieć Ekologiczna Natura 2000 to program utworzenia w krajach Unii Europejskiej wspólnego systemu (sieci) obszarów objętych ochroną przyrody. Celem funkcjonowania Natury 2000 jest zachowanie dziedzictwa przyrodniczego Europy: cennych i zagrożonych wyginięciem siedlisk przyrodniczych oraz gatunków roślin i zwierząt.



Polska zobowiązała się do wyznaczenia na swoim terytorium sieci Natura 2000 w traktacie ateńskim z 16 kwietnia 2003 r., stanowiącym podstawę prawną przystąpienia Polski do Unii Europejskiej. Przepisy unijne stanowiące podstawę dla tworzenia sieci Natura 2000 zostały wprowadzone do polskiego prawa wraz z wejściem w życie ustawy w dniu 16 kwietnia 2004 r. o ochronie przyrody. Dotychczas w Polsce utworzono około 1000 obszarów Natura 2000, które obejmują 19,8% powierzchni kraju.

Podstawę prawną dla tworzenia sieci Natura 2000 stanowią dwie unijne dyrektywy:

- dyrektywa w sprawie ochrony dzikich ptaków (potocznie: Dyrektywa Ptasia),
- dyrektywa w sprawie ochrony siedlisk naturalnych oraz dzikiej fauny i flory (potocznie Dyrektywa Siedliskowa).

W skład sieci Natura 2000 wchodzi dwa typy obszarów:

- obszary specjalnej ochrony ptaków (OSO), oznaczone w nazwie obszaru symbolem PLB,
- specjalne obszary ochrony siedlisk (SOO), oznaczone w nazwie obszaru symbolem PLH.

Obszary Natura 2000 nie są siecią rezerwatów, gdzie ludzka działalność jest zabroniona. Celem funkcjonowania sieci Natura 2000 jest stworzenie warunków ochrony różnorodności biologicznej, nie blokujących odpowiedniego rozwoju gospodarczego.

Oznacza to, iż mimo potencjalnych ograniczeń inwestycyjnych, program Natura 2000 może stać się ważnym źródłem dochodu i sprzyjać rozwojowi lokalnych społeczności. Sieć Natura 2000 niesie ze sobą korzyści w postaci m.in.:

- rozwoju turystyki,
- dopłat dla właścicieli gruntów zlokalizowanych w granicach obszarów Natura 2000, przysługują im wyższe o ok. 20% dopłaty w ramach programów rolnośrodowiskowych,
- wynagrodzeń dla miejscowej ludności za wykonywanie działań ochronnych w obszarach Natura 2000, jak np. wykaszanie, wypas itp.,
- zwiększenia szans dla samorządów na zdobycie dofinansowania na realizację projektów i programów poprawiających stan infrastruktury (kanalizacja, drogi, ścieżki rowerowe, kotłownie na biomasę, programy edukacyjne i szkoleniowe, konkursy itp.),
- podniesienia rangi i prestiżu regionu.

Obecnie w województwie dolnośląskim znajduje się 99 obszarów Natura 2000, z czego w obecnym numerze „Motylatów” omówionych zostanie 5 górskich obszarów włączonych do projektu.

## GÓRSKIE OBSZARY NATURA 2000 Z TERENU PROJEKTU

### Karkonosze (PLH020006)

Karkonosze to najwyższe pasmo górskie Sudetów. Znajduje się w województwie dolnośląskim. Obejmuje obszar następujących gmin: Jelenia Góra, Karpacz, Kowary, Piechowice, Podgórzyn, Szklarska Poręba. Obszar o powierzchni 18 205 ha obejmuje Karkonoski Park Narodowy wraz z otuliną i Obszarem Chronionego Krajobrazu Karkonosze – Góry Izerskie.

Karkonosze zbudowane są ze skał magmowych (granit) i metamorficznych.

Na charakterystycznych, zrównanych wierzchowinach grzbietów występują murawy wysokogórskie, zarośla kosodrzewiny *Pinus mugo* Turra, wierzby lapońskiej *Sallix lapponum* i jarzęba pospolitego *Sorbus aucuparia* oraz subalpejskie torfowiska wysokie. Poniżej, w kotłach polodowcowych znajdują się jeziora górskie. Lasy regla górnego to głównie bory świerkowe, które zostały mocno zdegradowane na skutek oddziaływania zanieczyszczeń powietrza. Piętro regla dolnego jest silnie przekształcone w wyniku działalności człowieka – głównie gospodarki leśnej.

Obszar jest szczególnie ważny dla zachowania bioróżnorodności. 23 siedliska z Załącznika I Dyrektywy Siedliskowej tworzą tu mozaikę, choć często nie zajmują one dużych powierzchni. Dobrze zachowane są subalpejskie i reglowe torfowiska górskie. Szczególnie cenne są także bory górnoreglowe, pokrywające znaczne powierzchnie. Stwierdzono 11 gatunków roślin chronionych z Załącznika II Dyrektywy Siedliskowej. Znajdują się tu liczne stanowiska rzadkich i zagrożonych gatunków roślin naczyniowych, w tym endemicznych jak: dzwonek karkonoski *Campanula bohémica* i skalnica bazaltowa *Saxifraga moschata* subsp. *basaltica*, oraz rzadkie gatunki mszaków (np. *Lophozia sudetica*, *Rhacomitrium sudeticum*). Podawano tu, jako jedno z dwóch miejsc występowania w Polsce, stanowisko szurpka Rogera *Orthotrichum rogeri*, jednak nie było potwierdzone od wielu lat. Znajdują się tu także, jako jedyne w Polsce, stanowiska przytulii sudeckiej *Galium sudeticum*, gnidosza sudeckiego *Pedicularis sudetica* i nie posiadającego polskiej nazwy *Campanula corcontica*.



*Dzwonek karkonoski (Campanula bohemica), fot. M. Malicki.*

Należy podkreślić obecność reliktyw tundraowych w faunie i występowanie wielu rzadkich bezkręgowców. Znajduje się tu stanowisko endemicznego gatunku chrząszcza – *Pterostichus sudeticus*. Na opisywanym obszarze odnaleziono 9 gatunków zwierząt z Załącznika II Dyrektywy Siedliskowej: podkowca małego *Rhinolophus hipposideros*, mopka *Barbastella barbastellus*, nocka łydkowłosego *Myotis dasycneme*, nocka Bachsteina *Myotis bechsteinii*, nocka dużego *Myotis myotis*, wydrę europejską *Lutra lutra*, kumaka nizinnego *Bombina bombina*, głowacza białopłetwego *Cottus gobio*, a także z motyli – modraszka nausitousa *Maculinea nausithous*. Za granicą obszaru odnaleziono stanowisko biegacza urozmaiconego *Carabus variolosus*. Na tym obszarze występują liczne chronione gatunki ptaków: bielik *Haliaeetus albicilla*, bocian czarny *Ciconia nigra*, cietrzew *Lyrurus tetrix*, derkacz *Crex crex*, dzięcioł czarny *Dryocopus martius*, dzięcioł zielonosiwy *Picus canus*, gąsiorek *Lanius collurio*, guszec *Tetrao urogallus*, jarząbek *Tetrastes bonasia*, lerka *Lullula arborea*, muchołówka mała *Ficedula parva*, orlik krzykliwy *Clanga pomarina*, podróżniczek *Luscinia svecica*, puchacz *Bubo bubo*, sokół wędrowny *Falco peregrinus*, sóweczka *Glaucidium passerinum*, włochatka *Aegolius funereus*.

### **Trzczańskie Mokradła (PLH020105)**

Torfowisko na „Trzczańskich Mokradłach” jest jedynym, zachowanym w obrębie sudeckich kotlin śródgórskich torfowiskiem o powierzchni: 75,3 ha.

Obszar Natura 2000 znajduje się w województwie dolnośląskim, w gminie Janowice Wielkie, w pobliżu linii kolejowej Jelenia Góra – Wałbrzych, pomiędzy miejscowościami Janowice Wielkie i Trzczańsko.

Współcześnie jest to niewielki kompleks torfowiskowy położony w prawie płaskim terenie, na granitowym podłożu, z niewysokimi wzgórzami w jego bezpośrednim sąsiedztwie.

Obszar jest ważny dla zapewnienia reprezentatywności siedlisk przyrodniczych z Załącznika I Dyrektywy Siedliskowej w krajowej sieci Natura 2000: borów na torfie (siedlisko priorytetowe) i torfowisk przejściowych. Na tym terenie występują odnotowane na krajowej Czerwonej Liście: kukułka plamista *Dactylorhiza maculata*, rosiczka okrągłolistna *Drosera rotundifolia*, torfowiec ostrolistny *Sphagnum capillifolium*, torfowiec magellański *Sphagnum magellanicum*. Występują tutaj oba gatunki modraszków: modraszek teleius *Phengaris teleius* i modraszek nausitous *Phengaris nausithous* oraz czerwończyk nieparek *Lycaena dispar*.

### **Ostoja nad Bobrem (PLH020054)**

Obszar o powierzchni 15 373 ha znajduje się w województwie dolnośląskim, obejmuje dolinę rzeki Bóbr na odcinku od Siedlęcina (4 km na północ od Jeleniej Góry) po Wleń. Obejmuje gminy: Jeżów Sudecki, Lubomierz, Lwówek Śląski, Stara Kamienica, Wleń.



*Pławna, Natura 2000 Ostoja nad Bobrem, fot. B. Imiela*

Obszar obejmuje koryto Bobru wraz z otaczającymi je wzgórzami o silnie zróżnicowanej budowie geologicznej. Liczne doliny bocznych dopływów tworzą głębokie jary będące siedliskiem rzadkich gatunków roślin i zwierząt. W pokryciu terenu dominują lasy, łąki i pastwiska. Pozostała część obszaru jest zajęta przez pola uprawne i zabudowania.

Na terenie obszaru występuje 13 rodzajów siedlisk z Załącznika I Dyrektywy Siedliskowej, a wśród nich doskonale zachowane płaty naturalnych lasów liściastych. Jest to trzecie co do wielkości skupisko płatów priorytetowego siedliska grądu zboczowego *Aceri-Tilietum*. Do doskonale zachowanych należą bardzo bogate w gatunki wilgotne murawy bliźniczkowe koło Wojciechowa oraz łąki i bogate w storczyki murawy kserotermiczne.

Na łąkach i murawach kserotermicznych koło Radomic między Wleniem a Wojciechowem notowano znaczące dla regionu sudeckiego populacje modraszka telejusa i modraszka *nausitosa* oraz czerwończyka nieparka. Ważnym siedliskiem jest także koryto Bobru, w którym występują cztery gatunki ryb z Załącznika II Dyrektywy: minóg strumieniowy *Lampetra planeri*, różanka *Rhodeus sericeus*, piskorz *Misgurnus fossilis*, głowacz białopłetwy *Cottus gobio*. Ogółem odnotowano tu jedenaście gatunków zwierząt z Załącznika II Dyrektywy Siedliskowej.



Mirsk, Natura 2000 Łąki Gór i Pogórza Izerskiego, fot. M. Malicki

## Łąki Gór i Pogórza Izerskiego (PLH020102)

Obszar ten znajduje się na pograniczu dwóch mezoregionów: Gór Izerskich i Pogórza Izerskiego od Giebułtowa i Łęczyny na północnym zachodzie po Kromnów na południowym wschodzie. Powierzchnia obszaru wynosi 6 433,4 ha. W znacznej części nakłada się on na obszar Góry Izerskiej.

Podłoże zbudowane jest ze skał bloku karkonosko-izerskiego, reprezentowanych tutaj przez gnejsy, granitognejsy, granity rumburskie i łupki łyszczkowe sprzed około 500 milionów lat. Ze strefami uskokowymi związane są wystąpienia neogeńskich bazaltów.

Na obszarze tym przeważają łąki i grunty orne, lasy występują podrzędnie. Stwierdzono tutaj 12 siedlisk z Załącznika I Dyrektywy Rady 92/43/EWG, w tym szczególnie cenne: górskie i nizinne torfowiska zasadowe o charakterze młak, turzycowisk i mechowisk, ściany skalne i urwiska krzemianowe ze zbiorowiskami z *Androsacion vandellii*, jaworzyny i lasy klonowo-lipowe na stokach i zboczach *Tilio plathyphyllis-Acerion pseudoplatani*.



Ryc.1 Mapa obszaru Natura 2000 Łąki Gór i Pogórza Izerskiego

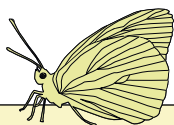
Spośród cennych gatunków zwierząt z Załącznika II Dyrektywy Siedliskowej stwierdzono na tym obszarze ptaki: trzmiełojada zwyczajnego *Pernis apivorus*, derkacza *Crex crex*, ssaki: mopka *Barbastella barbastellus*, nocka dużego *Myotis myotis* i wydrę *Lutra lutra*, a z płazów, kumaka nizinnego *Bombina bombina*. Spośród bezkręgowców, stwierdzono tutaj jedną z największych populacji przepłatki aurinii *Euphydryas aurinia* w południowo-zachodniej Polsce. Ponadto liczne są tutaj: modraszek telejus *Phengaris teleius*, modraszek nausitous *Phengaris nausithous* i czerwończyk nieparek *Lycaena dispar*, a nad ciekami, trzepla zielona *Ophiogomphus cecilia*.

Głównymi zagrożeniami dla tutejszych siedlisk są: osuszanie terenu, zarzucenie wykaszania łąk i wypasu, rozwój górnictwa skalnego oraz rozwój rozproszonej zabudowy. Aby skutecznie przeciwdziałać zagrożeniom, należy prowadzić właściwą gospodarkę przestrzenną nie dopuszczającą do utraty cennych siedlisk, ekstenywnie użytkować łąki przy uwzględnieniu potrzeb gatunków zasiedlających je oraz prowadzić takie modyfikacje stosunków wodnych, które nie pogorszą stanu siedlisk higrofilnych.

## Góry i Pogórze Kaczawskie (PLH020037)

Obszar ten znajduje się w obrębie dwóch mezoregionów: Góry Kaczawskie i Pogórze Kaczawskie. Część pogórska rozciąga się od Złotoryi po Bolków, a część górską od Domaniowa na południowym wschodzie, po Czernicę na północnym zachodzie. Obie części łączą się ze sobą w rejonie od Nowych Rochowic do Dobkowa. Całkowita powierzchnia obszaru wynosi 35005,3 ha, z czego na lasy przypada 50%, siedliska rolnicze – 44%, a na łąki – 5%.

Skały budujące ten obszar są bardzo różnorodne: od staropaleozoicznych (kambr-sylur) zieleńców, fyllitów, diabazów, wapieni krystalicznych, poprzez młodopaleozoiczne (karbon-perm) skały osadowe (zlepieńce, piaskowce, iłowce, mułowce, wapień i dolomity) i wulkaniczne (ryolity), a kończąc na kenozoicznych bazaltach. Wynika stąd duże zróżnicowanie siedlisk przyrodniczych oraz najbardziej zróżnicowana w Sudetach flora i fauna.



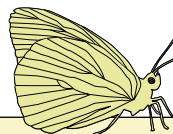




*Kaczorów, Natura 2000 Góry i Pogórze Kaczawskie, fot. B. Imiela.*

Dotychczas stwierdzono występowanie 25 typów siedlisk przyrodniczych, a dla 12 spośród nich obszar ten pełni rolę kluczową. Stwierdzono tutaj występowanie 18 gatunków z Załącznika II Dyrektywy Siedliskowej. Znajduje się tutaj jedyne w Polsce stanowisko włosocienia delikatnego *Trichomanes speciosum* i połowa dolnośląskiej populacji obuwika pospolitego *Cypripedium calceolus*.

Fauna tego obszaru jest bardzo zróżnicowana i spośród gatunków wymienionych w Załączniku II Dyrektywy Siedliskowej stwierdzono tutaj 6 gatunków ssaków, płaza, traszkę grzebieniastą *Triturus cristatus* oraz 2 gatunki ryb; minoga strumieniowy *Lampetra planeri* i kozę pospolitą *Cobitis taenia*. Bezkręgowce reprezentowane są przez następujące gatunki: modraszek telejus *Phengaris teleiuis*, modraszek nausitous *Phengaris nausithous*, czerwonończyk nieparek *Lycaena dispar* i pachnica dębowa *Osmoderma eremita*.



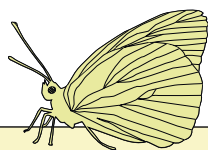
Spośród zagrożeń dla siedlisk półnaturalnych należy wymienić intensyfikację wykorzystania lub porzucanie łąk i pastwisk, a także zaorywanie bądź przeznaczanie pod zabudowę. Zagrożeniem dla walorów przyrodniczych tego obszaru są również melioracje odwadniające oraz eksploatacja kopalin (wapieni krystalicznych i bazaltów), a także projekty infrastrukturalne m.in. rozbudowa dróg krajowych lub planowane budowy zbiorników zaporowych.

## **POSTĘP REALIZACJI PRAC W PROJEKCIE**

W pierwszym kwartale 2013 r. nie były prowadzone żadne prace na łąkach włączonych do projektu. Sprzęt zakupiony w ramach projektu czeka w bazach terenowych na kolejny sezon prac.

W pierwszych miesiącach roku wybranych zostało 10 pierwszych lokalizacji pod tablice edukacyjne. Przy rewitalizowanych łąkach na różnych obszarach objętych projektem zamontowane zostaną ilustrowane tablice z informacjami o projekcie, chronionych i występujących na danym obszarze gatunkach motyli oraz o sposobach ochrony ich siedlisk i bioróżnorodności. Tablice staną w miejscowościach: Gierczyn, Kotlina, Wolimierz, Trzcínsko, Piotrowice, Przemków, Kijowice, Muchów i Markotów Duży. Po otrzymaniu zgody właścicieli terenu na ich postawienie, przystąpiono do opracowywania treści tablic na podstawie informacji o występujących na danym obszarze gatunkach motyli i roślin. Źródłem informacji były raporty z monitoringu i inwentaryzacji przygotowane przez entomologów i botaników. Pierwszych 10 tablic stanie przy łąkach do końca maja 2013 r.

Wystąpiliśmy do Regionalnej Dyrekcji Ochrony Środowiska we Wrocławiu z wnioskiem o możliwość zainstalowania przepustów w tamach bobrów, które pojawiły się na łąkach włączonych do projektu. Zgoda została wydana, jednak podczas wizyty w terenie, okazało się, że tamy zostały bezprawnie zniszczone podczas wykonywania prac melioracyjnych. Trwa wyjaśnianie tej sprawy. Liczymy na to, że siedliska bobrów na tym terenie nie zostały bezpowrotnie zniszczone i zwierzęta te wrócą na nasze łąki na wiosnę.



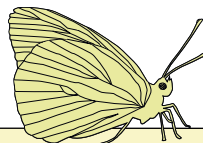
W lutym i marcu wybrani zostali w drodze zapytania cenowego wykonawcy następujących prac: wydanie publikacji w ramach projektu, wykonanie i osadzenie w terenie tablic edukacyjnych. W pierwszym kwartale 2013 roku złożono jeden wniosek o płatność i otrzymano kolejną transzę zaliczki na realizację projektu.

W drugim kwartale 2013 roku przygotowane zostaną plany rolnośrodowiskowe dla zainteresowanych rolników. W terenie stanie 10 tablic edukacyjnych. Przeprowadzone zostanie koszenie roślin inwazyjnych i ekspansywnych. Planujemy złożyć też kolejne wnioski o płatność rozliczające zaliczki jak i koszty poniesione przez Stowarzyszenie Ekologiczne EKO-UNIA.

### Bibliografia

1. Kondracki J., 2002, Geografia regionalna Polski. Warszawa, PWN.
2. Potocka J., Reczyńska K., Świerkosz K., Tarnawski D., Struś K., 2011, Natura 2000 Standardowy Formularz Danych dla Obszarów Specjalnej Ochrony (OSO) dla obszarów spełniających kryteria Obszarów o Znaczeniu Wspólnotowym (OZW) dla Specjalnych Obszarów Ochrony (SOO). Łąki Gór i Pogórza Izerskiego (PLH020102). Adres URL: <http://natura2000.gdos.gov.pl>
3. Świerkosz K., Szkudlarek R., Furmankiewicz J., Kokurewicz T., Narkiewicz Cz., Ruszlewicz A., Szlachetka A., Struś K., 2009, Natura 2000 Standardowy Formularz Danych dla Obszarów Specjalnej Ochrony (OSO) dla obszarów spełniających kryteria Obszarów o Znaczeniu Wspólnotowym (OZW) dla Specjalnych Obszarów Ochrony (SOO). Góry i Pogórze Kaczawskie (PLH020037). Adres URL: <http://natura2000.gdos.gov.pl>
4. Świerkosz K., Zając K., Reczyńska K., Adamski A., Bena W., Dajdok Z., Dziuba C., Furmankiewicz J., Gottfried I., Gottfried T., Gramsz B., Jankowski W., Kadej M., Kącki Z., Krukowski M., Łapińska K., Łysiak M., Malkiewicz A., Matraj M., Mikusek R., Pielech R., Rąpała R., Rudy M., Ruszlewicz A., Smoczyk M., Smolis A., Szczeńśniak E., Szkudlarek R., Tarnawski D., Wasiak M., Zając T., 2012, Obszary Natura 2000 na Dolnym Śląsku. Regionalna Dyrekcja Ochrony Środowiska we Wrocławiu, Wrocław
5. Natura 2000. Poczuj to!, Adres URL (stan na marzec 2013 r.): <http://www.poczujnature.pl>

*Dziękujemy wszystkim autorom zdjęć wykorzystanych w tym numerze za ich udostępnienie.*





**28.03.2013 w wypadku samochodowym zginął Józef Miklaszewski.**

Józef był naszym przyjacielem i współpracownikiem. Pracował w naszym projekcie jako organizator prac terenowych na obszarze izersko-ślęzańskim. Józef był także członkiem Zarządu EKO-UNII, prezesem Fundacji Oławy i Nysy Kłodzkiej – poprzedniczki Fundacji Ekorozwoju, dyrektorem Wydziału Ochrony Środowiska w Urzędzie Marszałkowskim.

Przede wszystkim był jednak dobrym człowiekiem, oddanym, lojalnym i ciepłym, mężem, ojcem i przyjacielem. EKO-UNIA i my wszyscy tracimy świetnego kompana i pracownika. Z tego miejsca pragniemy złożyć wyrazy najgłębszego współczucia rodzinie Józefa Miklaszewskiego.

## Stowarzyszenie Ekologiczne EKO-UNIA



ul. Białokörnicza 26  
50-134 Wrocław  
tel./fax +48 71 344 22 64  
e-mail: [info-ekounia@eko.org.pl](mailto:info-ekounia@eko.org.pl)  
[www.eko-unia.org.pl](http://www.eko-unia.org.pl)

**INSTYTUCJE REALIZUJĄCE PROGRAM INFRASTRUKTURA I ŚRODOWISKO** (<http://www.pois.gov.pl>):

Ministerstwo Rozwoju Regionalnego <http://www.mrr.gov.pl>

Ministerstwo Środowiska <http://www.mos.gov.pl>

Centrum Koordynacji Projektów Środowiskowych <http://www.ckps.pl>

Narodowy Fundusz Ochrony Środowiska i Gospodarki Wodnej <http://pois.nfosigw.gov.pl>



Stowarzyszenie  
Ekologiczne EKO-UNIA



UNIA EUROPEJSKA  
EUROPEJSKI FUNDUSZ  
ROZWOJU REGIONALNEGO



Projekt współfinansowany przez Unię Europejską  
ze środków Europejskiego Funduszu Rozwoju Regionalnego  
w ramach Programu Infrastruktura i Środowisko



Dofinansowano ze środków Narodowego Funduszu  
Ochrony Środowiska i Gospodarki Wodnej

Wydrukowano na papierze z makulatury