

# Motylaty

Dbalność o środowisko naturalne zgodnie  
z ideą zrównoważonego rozwoju

*Przed Państwem dziesiąty numer kwartalnika „Motylaty“ wydawanego w ramach realizacji projektu „Trwałe zachowanie zagrożonych siedlisk i motyli w sieci Natura 2000 w Południowo – Zachodniej Polsce”, dofinansowanego ze środków Europejskiego Funduszu Rozwoju Regionalnego w ramach V Osi Priorytetowej, Programu Operacyjnego Infrastruktura i Środowisko 2007-2013 oraz z Narodowego Funduszu Ochrony Środowiska i Gospodarki Wodnej. W numerze tym po raz ostatni już przedstawiamy obszar Natura 2000, na którym realizowany jest projekt.*

*Bory Dolnośląskie, bo o nich mowa, należą do Obszarów Specjalnej Ochrony Ptaków, o których podajemy także więcej informacji. W związku z doświadczanym przez rolników problemem z zagospodarowaniem siana powstałego podczas koszenia łąk, wskazujemy na możliwe sposoby jego wykorzystania. Informujemy także o stopniu zaawansowania prac oraz o działaniach planowanych na kolejny kwartał. Zapraszamy do lektury.*

*Łąka w Kotlinie, Natura 2000 Łąki Gór i Pogórza Izerskiego,  
fot. Witold Miklaszewski*



## **OBSZARY SPECJALNEJ OCHRONY PTAKÓW**

Sieć Natura 2000 tworzą dwa rodzaje siedlisk, tzn. Obszary Specjalnej Ochrony Ptaków oraz Specjalne Obszary Ochrony Siedlisk. W numerze obecnym opiszemy OSO, które potocznie zwane są obszarami ptasimi.

**Obszary Specjalnej Ochrony;** po ang. SPA – Special Protection Area, to obszar wyznaczony do ochrony populacji dziko występujących ptaków jednego lub wielu gatunków, w którego granicach ptaki mają korzystne warunki bytowania w ciągu całego życia, w dowolnym jego okresie albo stadium rozwoju (definicja oparta o ustawę o ochronie przyrody, która wdrożyła Dyrektywę Ptasią).

Ważnym źródłem wyjaśniającym cele i zasady powstania OSO w Polsce i UE jest **Dyrektywa 2009/147/WE z 30 listopada 2009 w sprawie ochrony dzikiego ptactwa**, która przejęła wcześniejszą dyrektywę EWG 79/409/EWG z 2 kwietnia 1979 o ochronie dziko żyjących ptaków (Directive on the Conservation of Wild Birds) potocznie zwana Dyrektywą Ptasią.

Cele tej dyrektywy to:

- ochrona przed wyginięciem wszystkich istniejących współcześnie populacji ptaków występujących w stanie dzikim w UE,
- prawne uregulowanie handlu i odłowu ptaków,
- przeciwdziałanie niektórym metodom ich odłowu i zabijania.

Szczegóły dotyczące gatunków chronionych, na które można polować i nieakceptowanych metod połowu zawierają Załączniki Dyrektywy:

Załącznik nr 1 to lista 182 gatunków ptaków, które powinny być chronione poprzez ochronę ich siedlisk.

Na równi z ptakami z tego załącznika są traktowane ptaki wędrowne.

Załączniki nr 2 i 3 określają gatunki ptaków, na które można polować, a upolowanymi handlować, co jest wyjątkiem wobec ogólnego zakazu zabijania ptaków i handlu nimi. Jednak nawet na ptaki gatunków wymienionych w tym załączniku nie można polować w okresie ich wędrówki wiosennej, toków, ani rozrodu.

Załącznik nr 4 zawiera opis nieakceptowanych form odłowu i zabijania ptaków.

Załącznik nr 5 określa propozycje badań naukowych i eksperymentów.

Dyrektywa zobowiązuje do ochrony ptaków poprzez następujące działania:

- stworzenie Obszarów Specjalnej Ochrony Ptaków, stanowiących część sieci Natura 2000;
- utrzymanie i zagospodarowania siedlisk ptaków zgodnie z potrzebami ekologicznymi, zarówno w ramach Specjalnych Obszarów Ochrony OSO jak i poza nimi;
- przywracania zniszczonych biotopów ptaków;
- tworzenia biotopów dla ptaków;
- zakazania umyślnego zabijania lub chwytania jakichkolwiek ptaków jakimikolwiek metodami (z wyjątkiem polowań na gatunki ujęte w załączniku 2);
- zakazania umyślnego niszczenia lub uszkodzenia gniazd i jaj ptaków lub usuwania ich gniazd;
- wybierania jaj ptaków dziko występujących oraz zatrzymania tych jaj, nawet gdy są puste;
- umyślnego płoszenia tych ptaków, szczególnie w okresie lęgowym i wychowu młodych, jeśli mogłoby to mieć znaczenie w odniesieniu do celów dyrektywy;
- przetrzymywania ptactwa należącego do gatunków, na które polowanie i chwytanie jest zabronione.

## **OBZAR SPECJALNEJ OCHRONY PTAKÓW NATURA 2000 BORY DOLNOŚLĄSKIE (PLB 020005)**

Obszar ten jest położony w obrębie następujących mezoregionów:

Bory Dolnośląskie, Równina Szprotawska, Wysoczyzna Lubińska i Równina Chojnowska, a jego przynależność administracyjna obejmuje województwo dolnośląskie i lubuskie. Jego powierzchnia wynosi 172093,4 ha i w większości (73%) położony jest w województwie dolnośląskim. Częściowo pokrywa się on z następującymi siedliskowymi obszarami Natura 2000: Wrzosowisko Przemkowskie, Żwirownie w Starej Olesznej, Dolina Dolnej Kwisy, Wrzosowiska Świątoszowsko-Ławszowskie, Buczyna Szprotawsko-Piotrowicka, Uroczyska Borów Dolnośląskich, Pieńska Dolina Nysy Łużyckiej, Gałuszki w Chocianowie, Dąbrowy Kliczkowskie, Jelonek Przemkowski i Przygiełkowiska koło Gozdnicy.

Obszar ten obejmuje jeden z największych w Polsce kompleksów leśnych, przy czym dominują tutaj lasy iglaste (53% całkowitej powierzchni), mieszane (14%), a liściaste występują jedynie na 3% obszarze. Ponadto istotny udział mają łąki i wrzosowiska (13%).



Sóweczka, fot. Krzysztof Kałużny

Obszar ten jest największą krajową ostoją włochatki (*Aegolius funereus*) i sóweczki (*Glaucidium passerinum*). Jest to także największa w Polsce południowo-zachodniej ostoja głuszca (*Tetrao urogallus*), kani czarnej (*Milvus migrans*), bielika (*Haliaeetus albicilla*), żurawia (*Grus grus*), lelka (*Caprimulgus europaeus*) i lerki (*Lullula arborea*) i jedno z ważniejszych łęgowisk łabędzia krzykliwego (*Cygnus cygnus*). Obszar ten jest również ważny dla zachowania populacji cietrzewia (*Tetrao tetrix*).



Lerka, fot. Antoni Knychała



Żurawie, fot. Krzysztof Kałużny

Spośród gatunków motyli chronionych w ramach projektu występuje tutaj czerwończyk nieparek (*Lycaena dispar*) i modraszek nausitous (*Maculinea nausithous*). Najpoważniejszym zagrożeniem jest przekształcanie siedlisk istotnych dla zachowania populacji ptaków.



Samica czerwończyka nieparka, fot. Adam Malkiewicz



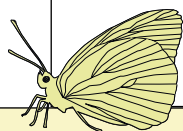
Na terenach leśnych zagrożeniem jest usuwanie drzew martwych, obumierających i dziuplastych, a także fragmentacja terenu i negatywne oddziaływanie dróg szybkiego ruchu, na których zwierzęta giną w kolizjach z pojazdami. Zagrożeniem jest również nieodpowiednia gospodarka wodna, a w szczególności likwidacja stawów w jednych miejscach oraz ich rozbudowa w innych bez uwzględniania biologii ptaków.

Ponadto istotnym zagrożeniem z punktu widzenia ochrony motyli jest zarastanie łąk i wrzosowisk, a także ich celowe zalesianie.

Celem ochrony jest utrzymanie lub poprawa stanu populacji przedmiotów ochrony na tym obszarze. Działania ochronne powinny obejmować pozostawianie drzew dziuplastych, martwych i obumierających, tworzenie drzewostanów zróżnicowanych gatunkowo o strukturalnie, zaniechanie zalesiania siedlisk nieleśnych (łąki, pastwiska, wrzosowiska) bądź ich zmianę w tereny budowlane. Powinno się również utworzyć strefy ochronne wokół gniazd ptaków gatunków strefowych.



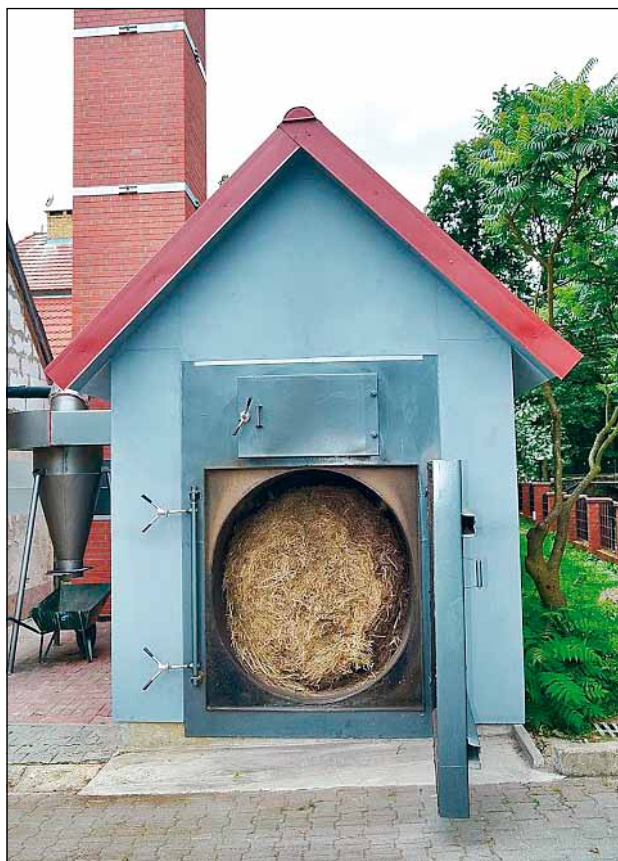
Ryc. 1. Mapa Obszaru Specjalnej Ochrony Ptaków Natura 2000 „Bory Dolnośląskie” (PLB 020005)



## SPOSOBY ZAGOSPODAROWANIA ZEBRANEJ BIOMASY

Rolnicy często nie znajdują zastosowania dla produktu koszenia, jakim jest siano z łąk koszonych po 1. sierpnia. Minęły już czasy, kiedy było ono wykorzystywane w gospodarstwach rolnych. Liczba zwierząt hodowlanych stopniowo zmniejszała się przez dziesięciolecia, a obszar użytków zielonych ulegał tylko niewielkim wahaniom. Skutkiem tego jest zaniechanie użytkowania łąk i pastwisk w gospodarce rolnej.

W ramach realizacji projektu prowadzone jest koszenie inicjalne łąk, które następnie w programach rolnośrodowiskowych będą wymagały regularnego wykaszania i zbiórki siana. W związku z tym, rolnicy będą zmuszeni do zagospodarowywania siana. Jest na to wiele sposobów. Tradycyjny polega na wykorzystaniu siana jako karmy dla zwierząt lub ściółki.



*Kocioł na biomasę  
w Myślaborzu,  
fot. Tomasz Horoszko*

W przypadku braku możliwości zagospodarowania siana w w/w sposób, racjonalne jest wykorzystanie go jako wkład do kotłów na biomasę.

Siano przed spalaniem w tradycyjnych – domowych piecach lub kotłach przetwarzane jest w formę brykietu lub peletu. Dużo efektywniejszą technologią, jest spalanie balotów w całości, jednak w odpowiednio dużych kotłach przystosowanych do ogrzewania powierzchni nie mniejszych niż kilkaset metrów kwadratowych. Jest to technologia bardziej przyjazna dla środowiska, gdyż nie wymaga dodatkowej energii na wytworzenie brykietu lub peletu.

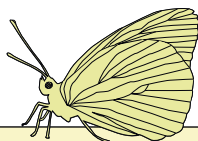
Siano do spalania w kotłach może mieć wilgotność nawet do 30%, więc wykorzystywać można zarówno biomasę świeżo zwiezioną z pola, jak i przechowywaną przez dwa-trzy lata. Technologia ta najlepiej sprawdza się przy ogrzewaniu dużych powierzchni, np. szkół. W budynkach takich instalacje na biomasę mogą występować jednocześnie z konwencjonalnymi źródłami energii np. węgiel, olej i uzupełniać się w razie potrzeby.

W przypadku wielkopowierzchniowych gospodarstw rolnych, które włączone są do programów rolnośrodowiskowych i wymagają corocznego, późnego koszenia łąk, jest to najbardziej racjonalne rozwiązanie.

Siano z późnego koszenia trwałych użytków zielonych, nie znajduje innego zastosowania niż opałowe, a z uwagi na zobowiązania rolnośrodowiskowe nie można siana gromadzić nawet w postaci stogów, gdyż ograniczają powierzchnię działki rolnej.

Przetwarzanie siana w brykiet lub pelet jest coraz mniej opłacalne, o czym świadczy przebrnążawianie się firm skupujących wcześniej biomasę z łąk od rolników.

Przykładowe rozwiązanie zastosowano w Dolnośląskim Zespole Parków Krajobrazowych Oddział Legnica-Myślibórz, gdzie w roku 2013 oddano do użytku kocioł na biomasę przystosowany do spalania balotów siana w kształcie walca o średnicy 120cm i wysokości 120 cm. Kocioł ten pracuje razem z kotłem olejowym oraz z solarami. W DZPK w Myśliborzu można otrzymać więcej informacji i porad dotyczących użytkowania tego typu kotłów.





Alternatywnym sposobem wykorzystania biomasy jest jej przetworzenie w biogazowniach rolniczych w celu uzyskania metanu. Na Dolnym Śląsku przedsiębiorstwa takie funkcjonują w Świdnicy, Strzelinie, Bielanych Wrocławskich i Łagiewnikach.

## POSTĘP REALIZACJI PRAC W PROJEKCIE

W trzecim i czwartym kwartale ponownie w tym roku wykaszane były rośliny inwazyjne i ekspansywne. To już przedostatnie koszenia, które wykonywaliśmy w ramach tego zadania. Efekty prac są już dobrze widoczne, a ich trwałość zapewni regularne wykaszanie łąk. Od 15. września po raz ostatni wykaszane inicjalnie będą łąki zaniedbane i trudne w utrzymaniu.

Łącznie wykoszonych zostanie 845 ha łąk. Najtrudniejsze prace prowadzone są przy pomocy maszyn zakupionych w ramach projektu.



*Łąka w Gierczynie po koszeniu inicjalnym,  
Natura 2000 Łąki Gór i Pogórza Izerskiego,  
fot. Witold Miklaszewski*

Zespoły entomologów i botaników opracowują wyniki badań tegorocznego monitoringu. Efekty ich pracy będą przedstawione w kolejnym numerze „Motylatów” oraz w dwóch publikacjach, o których piszemy więcej poniżej.

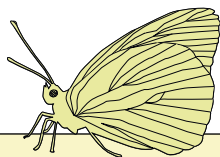
Od września ruszyły prace związane z przygotowaniem dziesięciu kolejnych tablic edukacyjnych. Staną one w miejscach szczególnie cennych przyrodniczo oraz takich, gdzie informacje o projekcie mają szansę trafić do możliwie największej liczby odbiorców np. przy szlakach turystycznych, często uczęszczanych drogach.

Rozpoczęte zostało także opracowywanie dwóch publikacji o projekcie. Pierwsza z nich – publikacja naukowa przygotowana zostanie przez zespół entomologów oraz botaników. Za jej podstawę posłużą wyniki monitoringu prowadzonego w ramach projektu. Druga z publikacji będzie miała charakter popularnonaukowy. Zawarte w niej będą informacje m.in. o założeniach projektu, motylach oraz o sposobach ochrony ich siedlisk, sposobach finansowania ochrony zagrożonych gatunków. Będzie ona adresowana do rolników, przedstawicieli gmin, doradców rolnośrodowiskowych, organizacji pozarządowych i wszystkich osób zainteresowanych ochroną środowiska.

Na stronie projektu [www.motyle.natura2000.pl](http://www.motyle.natura2000.pl) zamieszczony został drugi film z serii „Chronimy europejskie motyle”. Przedstawiony w nim został czerwończyk fioletek oraz ukazano zagrożenia dla motyli wynikające z niewłaściwego gospodarowania na łąkach.

W trzecim kwartale bieżącego roku złożyliśmy kolejny wniosek o płatność rozliczający wydatki z zaliczki i przedłożone do refundacji. Ponadto uzyskaliśmy zatwierdzenie poprzedniego wniosku o płatność złożonego w kwietniu bieżącego roku.

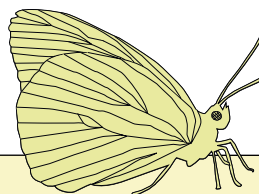
W czwartym kwartale 2013 roku wykonane będą ostatnie już koszenia inicjalne w ramach projektu. Prowadzone będzie dokarczowywanie łąk, na które powróciła wcześniej usunięta sukcesja naturalna. Kontynuowane będą prace nad tablicami edukacyjnymi m.in. zdobywanie pozwoleń na ich postawienie oraz nad publikacjami.



*Dziękujemy za konsultacje merytoryczne panu Markowi Cieślakowi - Zastępcy Dyrektora DZPK, a także wszystkim autorom zdjęć wykorzystanych w tym numerze za ich udostępnienie.*

#### Bibliografia:

1. Agencja Rynku Rolnego, 2013, *Rejestr przedsiębiorstw energetycznych zajmujących się wytwarzaniem biogazu rolniczego. Stan na dzień 20.09.2013 r.* Adres URL: [http://www.arr.gov.pl/data/02004/rejestr\\_biogazowni\\_rolniczych\\_23092013.pdf](http://www.arr.gov.pl/data/02004/rejestr_biogazowni_rolniczych_23092013.pdf)
2. Dyrektywa Parlamentu Europejskiego i Rady 2009/147/WE z dnia 30 listopada 2009 r. w sprawie ochrony dzikiego ptactwa. Dziennik Urzędowy Unii Europejskiej L 20/7, 26.1.2010. adres URL (stan na dzień 20 września 2013 r.): <http://eur-lex.europa.eu/LexUriServ/LexUriServ.do?uri=OJ:L:2010:020:0007:0025:PL:PDF>
3. Generalna Dyrekcja Ochrony Środowiska, 2011, *Natura 2000 Standardowy Formularz Danych dla Obszarów Specjalnej Ochrony (OSO) dla obszarów spełniających kryteria Obszarów o Znaczeniu Wspólnotowym (OZW) dla Specjalnych Obszarów Ochrony (SOO). Bory Dolnośląskie (PLB 020005).* Adres URL (Stan z dnia 20 września 2013 r.): <http://natura2000.gdos.gov.pl>
4. Świerkosz K., Zajac K., Reczyńska K., Adamski A., Bena W., Dajdok Z., Dziuba C., Furmankiewicz J., Gottfried I., Gottfried T., Gramsz B., Jankowski W., Kadej M., Kącki Z., Krukowski M., Łapińska K., Łysiak M., Malkiewicz A., Matraj M., Mikusek R., Pielech R., Rąpała R., Rudy M., Ruszlewicz A., Smoczyk M., Smolis A., Szczęśniak E., Szkudlarek R., Tarnawski D., Wasiak M., Zajac T., 2012, *Obszary Natura 2000 na Dolnym Śląsku. Regionalna Dyrekcja Ochrony Środowiska we Wrocławiu, Wrocław.*



# Stowarzyszenie Ekologiczne EKO-UNIA



ul. Białokörnicza 26  
50-134 Wrocław  
tel./fax +48 71 344 22 64  
e-mail: info-ekounia@eko.org.pl  
www.eko-unia.org.pl

## **INSTYTUCJE REALIZUJĄCE PROGRAM INFRASTRUKTURA I ŚRODOWISKO** (<http://www.pois.gov.pl>):

Ministerstwo Rozwoju Regionalnego <http://www.mrr.gov.pl>

Ministerstwo Środowiska <http://www.mos.gov.pl>

Centrum Koordynacji Projektów Środowiskowych <http://www.ckps.pl>

Narodowy Fundusz Ochrony Środowiska i Gospodarki Wodnej <http://pois.nfosigw.gov.pl>



Projekt współfinansowany przez Unię Europejską  
ze środków Europejskiego Funduszu Rozwoju Regionalnego  
w ramach Programu Infrastruktura i Środowisko



Dofinansowano ze środków Narodowego Funduszu  
Ochrony Środowiska i Gospodarki Wodnej

Wydrukowano na papierze z makulatury