

Motylaty

Dbalność o środowisko naturalne zgodnie
z ideą zrównoważonego rozwoju

Zapraszamy do lektury ostatniego już numeru biuletynu „Motylaty”, wydawanego w ramach realizacji projektu „Trwałe zachowanie zagrożonych siedlisk i motyli w sieci Natura 2000 w Południowo Zachodniej Polsce”, dofinansowanego ze środków Europejskiego Funduszu Rozwoju Regionalnego w ramach V Osi Priorytetowej, Programu Operacyjnego Infrastruktura i Środowisko 2007-2013 oraz z Narodowego Funduszu Ochrony Środowiska i Gospodarki Wodnej.

W numerze tym podsumujemy ponad trzy lata naszej pracy na rzecz ochrony cennych siedlisk, a także piszemy o dalszych planach Stowarzyszenia Ekologicznego EKO-UNIA związanych z działaniami na bogatych przyrodniczo łąkach. Ponadto przedstawiamy dwa inne projekty ochrony motyli.

Widok łąki w Miodarach, fot. Radosław Gawlik



ŁĄKA MIODARY- OSTOJA CZERWOŃCZYKA FIOLETKA

Stowarzyszenie Ekologiczne EKO-UNIA, po blisko rocznych staraniach, otrzymało w 2014 roku od Skarbu Państwa sporą działkę w obrębie Miodary w gminie Dobroszyce na cele czynnej ochrony przyrody i jej popularyzacji. Obecnie wdrażamy tam działania ochronne oraz przygotowujemy się do udostępnienia działki na cele naukowe oraz edukacyjne.

Opis działki w pobliżu miejscowości Miodary

Od północnej strony działka graniczy z drogą prowadzącą z Miodar do Brzezinki w gminie Dobroszyce, a od wschodu z Potokiem Boguszyckim. Jej powierzchnia wynosi 24,10 ha. Teren ten to w przeważającej części łąka wilgotna, obecnie nieużytkowana rolniczo, las olchowy i mały staw. Na łące na skutek naturalnej sukcesji wyrosło sporo drzew i krzewów, głównie olchy i brzozy; jej znaczną część porasta trzcina, nawłóć i pokrzywa.



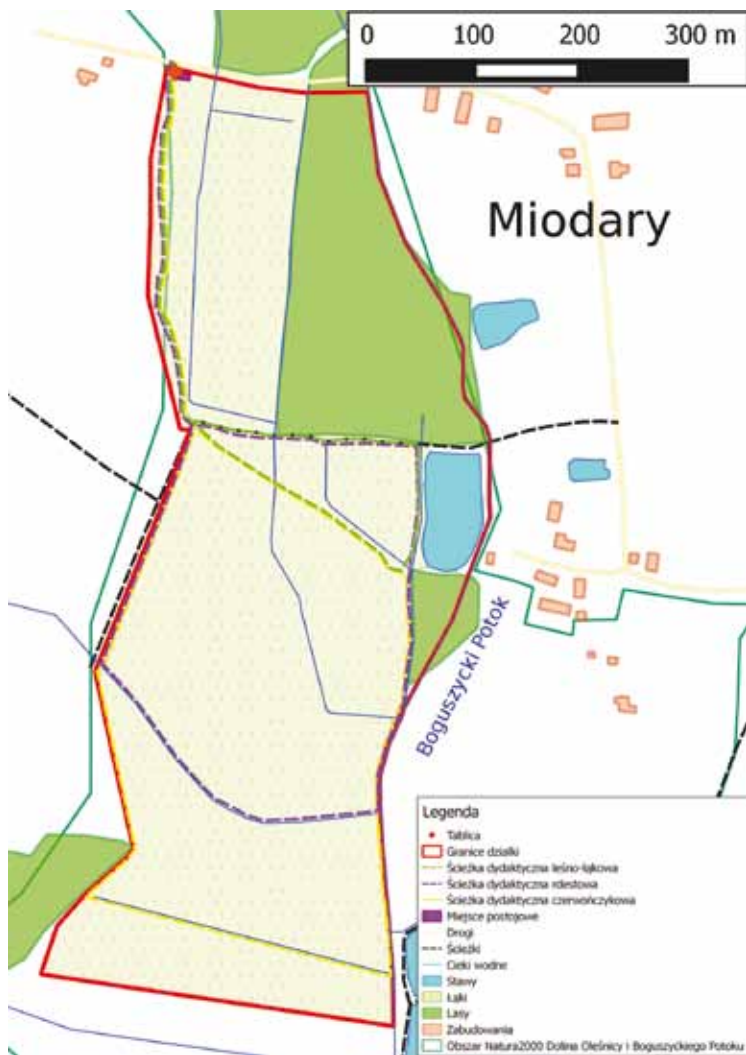
Czerwończyk fioletek (Lycaena helle), fot. Adam Malkiewicz

Mimo zaprzestania użytkowania jej największym walorem przyrodniczym były i pozostają związane z siedliskami wilgotnymi rośliny takie jak m.in. **knieć błotna**, **kuklik zwisły**, **wiązówka błotna**, **fiołek błotny**, **ostrożeń warzywny**, **firletka poszarpana**, **wiele gatunków turzyc oraz rdest wężownik**. Ta ostatnia roślina szczególnie gęsto porasta całą południową i zachodnią część łąki. Jest ona rośliną żywicielską rzadkiego i chronionego prawem europejskim gatunku motyla - **czerwończyka fioletka**. W zachodniej części Polski znajduje się nie więcej niż 30 jego stanowisk, a na Dolnym Śląsku znane są zaledwie trzy małe obszary z tym motylem. Jeden z nich jest położony właśnie na obszarze Natura 2000 „Dolina Oleśnicy i Potoku Boguszyckiego”, w którego obrębie leży „Łąka Miodary”. Obserwowano tutaj też inne motyle, takie jak **paź królowej**, **czerwończyk nieparek** (chroniony również dyrektywami UE) oraz **liczne karłatki**, **oczennice**, a wśród nich rzadko spotykane gatunki. W niedalekim oddziale leśnym 194 (Nadleśnictwo Oleśnica Śląska) znajdują się stare dziuplaste dęby szypułkowe z chronionymi w całej Unii Europejskiej pachnicami dębowymi.



Malowniczy Boguszycki Potok, fot. Radosław Gawlik

Ryc. 1. Mapa łąki w Miodarach



Wart opisania jest także kilkuhektarowy, bardzo wilgotny las łągowy znajdujący się między łąką a Boguszyckim Potokiem, który przedziela wieś Miodary. Utrzymywany jest w stanie naturalnym, bez większych wycinek drzew, z pozostawianiem naturalnych drzew próchniejących. Jest to siedlisko bezkręgowców ksylofagicznych (związanych z drewnem) oraz wielu kręgowców, m.in. **dzięciołów i ptaków drapieżnych, takich jak myszołowy oraz bielik**, który zalatuje nad sąsiadujący z łąkami staw rybny.

Na terenie działki zaobserwować można **sarny, jelenie a także dziki**, o czym świadczą ich liczne ścieżki. Zwierzyna płowa pełni ważną funkcję dla ochrony i rozwoju populacji motyli. Poprzez mozaikowe żerowanie na łąkach, jelenie i sarny skracają trawy na siedliskach motyli, sprzyjając rozwojowi ich populacji.

W pobliżu, na terenie obszaru Natura 2000 „Dolina Oleśnicy i Potoku Boguszyckiego”, już wcześniej zostały powołane inne cenne przyrodniczo chronione obiekty – użytki ekologiczne („Mokradła Boguszyckie”, „Ols Spalicki”, „Olsy Sokołowickie” i „Las Boguszyccki”) oraz pomniki przyrody „Dęby Boguszyckie”.



Rdest węzownik (Polygonum bistorta L.) – roślina żywicielska czerwończyka fioletka (Lycaena helle), fot. Radosław Gawlik

Wstępne prace przywracające walory przyrodnicze terenu

Wiosną bieżącego roku po przejściu działki, przed sezonem wegetacyjnym, wykarczowaliśmy naloty olchy i brzozy, pozostawiając jednak kępy – niezbędnych dla motyli wierzb (zacienienia podczas upałów i miejsca ich spoczynku). Obecnie przygotowujemy ekspertyzę przyrodniczą, aby łąkę móc objąć programami rolnośrodowiskowymi. Po 15 września, po zakończeniu sezonowego cyklu rozwojowego motyli, planujemy inicjalnie (zapewne pierwszy raz po ok. 20 latach) skosić łąkę, ustalając wysokość koszenia na minimum 15 cm (oprócz powierzchni zarośniętych przez rośliny inwazyjne). W miarę możliwości wilgotnościowych (wiosną na dużej części łąki stoi woda) będziemy się starali miejsca z trzcina i nawłocią kosić przynajmniej dwukrotnie w sezonie wegetacyjnym.

Działania zmierzające do udostępnienia terenu i promocji walorów przyrody i jej ochrony na Obszarach Natura 2000

Dotychczasowe doświadczenia z właściwym gospodarowaniem na obszarach Natura 2000 świadczą o tym, że są one trudne do zrozumienia dla okolicznej społeczności. Takie obszary i ochrona środowiska przyrodniczego kojarzą się wielu ludziom z ograniczeniami ich własności, działań i wolności. Na pewno wiele problemów wynika z niewiedzy i braku zrozumienia charakteru i istoty tej ochrony oraz rzeczywistych ograniczeń dla osób korzystających ze środowiska na terenach Natura 2000.

Przejęty od Agencji Nieruchomości Rolnej reprezentującej Skarb Państwa obszar chcemy wykorzystać dla propagowania potrzeby czynnej ochrony przyrody na Obszarze Natura 2000 „Dolina Oleśnicy i Potoku Boguszyckiego”. Przewidujemy realizację:

- a) ścieżek dydaktycznych („leśno-łąkową”, „rdestową”, „czerwończykową”);
- b) zestaw sześciu tablic informacyjnych o walorach przyrodniczych obszaru umieszczony wzdłuż tych ścieżek;
- c) transektu dla naukowego monitoringu motyli;
- d) niewielkiego miejsca postojowego przy drodze;
- e) publikacji na stronach internetowych i portalach społecznościowych EKO-UNII i innych zaprzyjaźnionych organizacji informacji o powstaniu i udostępnieniu ścieżek dydaktycznych na „Łące Miodary”.

Ważnym zadaniem jest stworzenie społecznego zrozumienia i zaplecza w samej wsi i gminie oraz osłony naukowo-dydaktycznej dla ostoi na „Łące Miodary”.

INNE PROJEKTY SŁUŻĄCE OCHRONIE MOTYLI

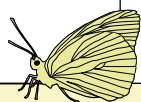
Na Dolnym Śląsku realizowane są również inne projekty służące ochronie motyli. Poniżej przedstawiamy opis dwóch z nich zrealizowanych przez Fundację EkoRozwoju.

Reintrodukcja i restytucja niepylaka apollo na Dolnym Śląsku

Projekt ten realizowano w okresie od stycznia 2010 r. do czerwca 2013 r. Projekt dofinansowany był ze środków Programu Operacyjnego Infrastruktura i Środowisko oraz Narodowego Funduszu Ochrony Środowiska i Gospodarki Wodnej w łącznej wartości 2 614 117,01 zł. Jego głównym celem było przeciwdziałanie wymarciu niepylaka apollo (*Parnassius apollo*).



Niepylak apollo (*Parnassius apollo*), fot. Waldemar Sobczak



Motyl ten, występujący jedynie w Pieninach i prawdopodobnie w Tatrach, spotykany był dawniej na znacznie szerszym obszarze naszego kraju, w tym w Sudetach. Aby wspomóc przetrwanie niepyłaka apollo na terenie naszego kraju podjęto następujące działania:

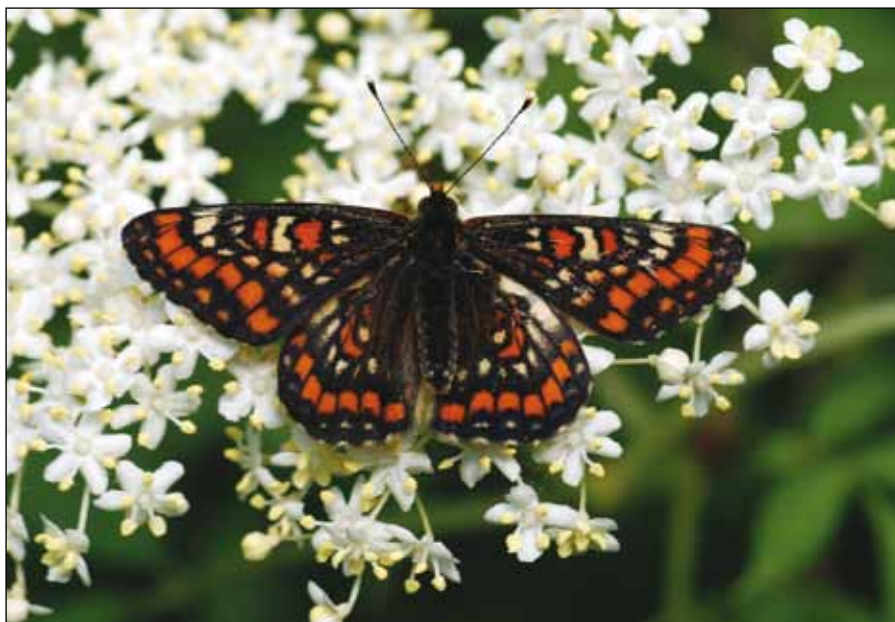
- prowadzono hodowlę niepyłaka apollo w warunkach kontrolowanych w Arboretum Leśnym Nadleśnictwa Syców w celu zabezpieczenia puli genowej tego motyla. Hodowla kontynuowana jest także po zakończeniu projektu;
- zabezpieczono bazę pokarmową dla rozwijających się gąsienic poprzez uprawę i pielęgnację rośliny żywicielskiej tego motyla – rozchodnika wielkiego (*Sedum maximum*);
- opisano 40 stanowisk w południowo-zachodniej Polsce, na których mogłaby być prowadzona w przyszłości reintrodukcja niepyłaka apollo. Zostały one zinventaryzowane, dalsze prace w tych miejscach wymagać będą szczegółowych uzgodnień z ich właścicielami;
- opracowano monografię gatunku, strategię jego ochrony, ustawiono pokazowe motylarnie, a także opracowano ulotki i wystawę o niepyłaku apollo.

Więcej informacji o projekcie znajduje się na stronie: <http://apollo.natura2000.pl/>

Ochrona czynna przepłatki matorny, gatunku wskaźnikowego łągów, w Polsce południowo-zachodniej

Projekt ten jest realizowany w okresie od października 2012 do grudnia 2014 roku. Całkowity budżet wynosi 2 411 939 zł, a współfinansowany jest on ze środków Programu Operacyjnego Infrastruktura i Środowisko, Narodowego Funduszu Ochrony Środowiska i Gospodarki Wodnej oraz Wojewódzkiego Funduszu Ochrony Środowiska i Gospodarki Wodnej we Wrocławiu. Celem projektu jest utrzymanie największej polskiej populacji przepłatki matorny (*Euphydryas maturna*), motyla występującego w lasach łągowych doliny środkowej Odry i jej dopływów.

Motyl ten, by przetrwać, potrzebuje różnych roślin pokarmowych, gąsienice w szczególności jesionu wyniosłego (*Fraxinus excelsior*), kaliny koralowej (*Viburnum opulus*), a postacie dorosłe - derenia świdwa (*Cornus sanguinea*). Niestety w ostatnich 20 latach obserwuje się w Polsce zanik jesionu wyniosłego m.in. w siedliskach łągowych, a także zanik subpopulacji przepłatki matorny. Aby przeciwdziałać tym niekorzystnym tendencjom realizowane są następujące działania:

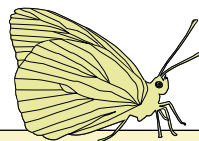


Przeplatka maturalna (Euphydryas maturalna), fot. Adam Malkiewicz

- wytypowanie obszarów o najniższej i najwyższej gęstości występowania osobników przeplatki maturalnej;
 - wytypowanie populacji motyli nadających się do restytucji i reintrodukcji oraz miejsc nasadzeń roślin żywicielskich;
 - nasadzenia roślin żywicielskich w siedliskach łągowych, na brzegach lasów, wzdłuż dróg leśnych oraz odbudowa korytarzy ekologicznych pomiędzy odizolowanymi populacjami przeplatki maturalnej;
 - restytucja i reintrodukcja osobników motyla w wybranych lokalizacjach;
- monitorowanie efektów prowadzonych działań oraz opracowanie wytycznych do ochrony przeplatki maturalnej.

Więcej informacji o projekcie znajduje się na stronie:

<http://przeplatka.natura2000.pl>



PODSUMOWANIE PROJEKTU EKO-UNII

Po 41 miesiącach dobiega końca realizacja projektu pod nazwą „Trwałe zachowanie zagrożonych siedlisk i motyli w sieci Natura 2000 w Południowo Zachodniej Polsce”. Prace w ramach niego rozpoczęły się w styczniu 2011, a ich zakończenie było planowane na koniec maja 2014 roku. Termin ten uległ jednak wydłużeniu, aby udało się zrealizować wszystkie zaplanowane prace. Projektem objętych zostało jedenaście obszarów Natura 2000 znajdujących się w województwach: dolnośląskim, opolskim oraz lubuskim. Wsparcie z naszej strony otrzymało 30 rolników, którym pomogliśmy zapewnić właściwy stan ochrony 950 ha łąk. Głównym i zrealizowanym celem projektu było przywrócenie stanu cennych siedlisk z okresu aktywnej lecz ekstensywnej gospodarki rolnej oraz utrzymanie go poprzez pomoc rolnikom w zapewnieniu trwałych źródeł finansowania ochrony łąk.

Aby osiągnąć te zamierzenia przeprowadziliśmy szereg prac zaleconych przez współpracujących z nami entomologów i botaników. Pierwszym działaniem, które podjęliśmy aby poprawić stan siedlisk było selektywne usunięcie sukcesji naturalnej, czyli drzew i krzewów zarastających łąki. Prace te były prowadzone od 2011 do 2014 r. w sumie na 211 ha łąk.

Dalsze prace polegały na inicjalnym koszeniu łąk trudnych, często długo nieużytkowanych, podmokłych, czy wymagających ostrożnego wykoszenia po wcześniejszym odkrzaczeniu. Koszenie było prowadzone, zgodnie z wytycznymi naukowców, po 15 września i na wysokość min. 15 cm. Prace te objęły 845 ha. Do ich wykonania zakupiliśmy w ramach projektu specjalistyczny sprzęt: dwa ciągniki z osprzętem do koszenia łąk (2 kosiarki dyskowe, 2 przetrząsarko- zgrabiarki, 2 prasy zwijające, 2 przyczepy platformowe, 2 komplety kół bliźniaczych, 2 ładowacze czołowe, 2 chwytaki do bel, 2 systemy najazdowe, 2 kosiarko-rozdrabniacze), oraz wykaszarkę ręczną i przyczepę z siedziskiem.

Na części cennych przyrodniczo łąk siedliska motyli i bioróżnorodność zagrożone były przez rośliny inwazyjne i ekspansywne takie jak nawłóć czy wrotycz. Koszenie dwa razy w roku pokrytych nimi partii łąk na powierzchni 80 ha, znacząco ograniczyło ich liczebność. Prace te były wykonane już pięciokrotnie, a szóste koszenie będzie prowadzone jeszcze w sierpniu tego roku.

Po przywróceniu łąk do dobrej kultury rolnej, przyszedł czas aby zadbać o ich dalsze utrzymanie. Chcąc zapewnić współpracującym z nami rolnikom trwałe źródło finansowania ochrony łąk, pomogliśmy zainteresowanym gospodarzom objąć łąki planami rolnośrodowiskowymi. W czasie trwania projektu, rolnicy zgłosili do programów rolnośrodowiskowych prawie 900 ha łąk.

Nad wszystkim naszymi działaniami czuwały zespoły entomologów i botaników. Na starcie projektu przeprowadzili oni inwentaryzacje łąk i przygotowali wytyczne dla ochrony poszczególnych działek, a w następnych latach wykonywali monitoring naukowy projektu. Naukowcy konsultowali też merytorycznie wszystkie wydawane przez nas materiały edukacyjne i informacyjne o których piszemy niżej.

Ważnym działaniem było upowszechnianie założeń i efektów projektu. W tym celu wydawaliśmy biuletyn „Motylaty”, który otrzymywali Państwo co kwartał i prowadziliśmy stronę projektu <http://www.motyle.natura2000.pl>. Przy cennych działkach w 2013 i 2014 roku stanęło w sumie 20 tablic edukacyjno – informacyjnych, a do rąk zainteresowanych osób trafią w tym roku publikacje: naukowa i popularnonaukowa. Przez kilka lat powstawały kolejne części filmów z cyklu „Chronimy europejskie motyle” oraz film podsumowujący projekt. Zostały one wydane na płytach DVD i będą rozesełane do szerokiego grona odbiorców promując nie tylko projekt, ale przede wszystkim służąc jako materiał edukacyjny ukazujący wymagające ochrony bogactwo przyrodnicze naszego kraju.

W realizację projektu zaangażowanych było kilkadziesiąt osób, w tym poza zarządem projektu m. in. dwaj organizatorzy prac terenowych, kilku kosiarzy, pilarzy, dwa zespoły naukowców, doradcy rolno-środowiskowi, realizatorzy materiałów edukacyjno-informacyjnych. Nasze działania dodatkowo wspierali opiekunowie projektu ze strony Centrum Koordynacji Projektów Środowiskowych oraz z Narodowego Funduszu Ochrony Środowiska i Gospodarki Wodnej. Wszystkim tym osobom oraz przede wszystkim rolnikom, którym nie był obojętny los cennych siedlisk, zawdzięczamy powodzenie projektu i dziękujemy za lata owocnej współpracy.

*Dziękujemy wszystkim autorom zdjęć wykorzystanych w tym numerze
za ich udostępnienie.*

Stowarzyszenie Ekologiczne EKO-UNIA



ul. Białokörnicza 26
50-134 Wrocław
tel./fax +48 71 344 22 64
e-mail: info-ekounia@eko.org.pl
www.eko-unia.org.pl

INSTYTUCJE REALIZUJĄCE PROGRAM INFRASTRUKTURA I ŚRODOWISKO (<http://www.pois.gov.pl>):

Ministerstwem Infrastruktury i Rozwoju: <http://www.mir.gov.pl>

Ministerstwo Środowiska: <http://www.mos.gov.pl>

Centrum Koordynacji Projektów Środowiskowych: <http://www.ckps.lasy.gov.pl>

Narodowy Fundusz Ochrony Środowiska i Gospodarki Wodnej: <http://pois.nfosigw.gov.pl>



**INFRASTRUKTURA
I ŚRODOWISKO**
NARODOWA STRATEGIA SPÓJNOŚCI

Stowarzyszenie
Ekologiczne EKO-UNIA



UNIA EUROPEJSKA
EUROPEJSKI FUNDUSZ
ROZWOJU REGIONALNEGO



Projekt współfinansowany przez Unię Europejską
ze środków Europejskiego Funduszu Rozwoju Regionalnego
w ramach Programu Infrastruktura i Środowisko



Dofinansowano ze środków Narodowego Funduszu
Ochrony Środowiska i Gospodarki Wodnej

Wydrukowano na papierze z makulatury